

田长制监督管理平台宣传手册

2023.2

1 概述

1.1 背景

2022 年中央一号文件发布，文件提出要落实“长牙齿”的耕地保护硬措施，实行耕地保护党政同责。以新时代中国特色社会主义思想为指导，深入贯彻总书记关于耕地保护的重要指示批示精神，以“横向到边，纵向到底”的耕地和永久基本农田保护责任全覆盖为目标，坚持最严格的耕地保护制度和节约用地制度，加强我国耕地和永久基本农田数量、质量、生态“三位一体”保护，充分调动农村集体经济组织和农民的积极性，凝聚耕地保护合力，牢牢守住耕地红线、生态红线和粮食安全底线。

1.2 建设目标

1. 实现“人人护田”，有问题能及时处理，打通耕地保护监管“最后一公里”。

利用手机移动端技术，拓展公众举报违法用地途径，公众在手机上能随时随地，一键在线、精准举报，田长在手机上能及时收到并处理举报信息，建立田长与公众之间的线上信息沟通渠道。

2. 实现田长制智能化日常管理。

利用手机移动端技术、GPS、GIS 技术，实现耕地保护管理工作由传统纸质管转变为线上智能管，各级田长在农田日常巡查中发现问题能及时精准上报，勾绘图斑、实地采集、照片和视频举证等，让农田管理工作更加精准，提高田长制巡查工作的监管力度，从而保证耕地保护相关措施落到实处。

3. 实现“横向到边、纵向到底”的田长制工作网格化管理。

按行政区建立多级网格单元，实现一网一长，一田一档。在地图上能直观查看每块农田基本情况、农田现状、田长巡查情况、违法事件情况等，提高田长对耕地保护工作精细化管理水平。

4. 综合数据统计分析，提升领导决策能力。

基于数据分析技术，依托动态图表、地图数据展示行政区域内农田质量等级信息、基本农田储备信息、各级田长巡田统计信息、违法事件统计信息、各级田长考核评分信息等信息，可从宏观上了解本行政范围内各级田长工作开展情况，实现田长制巡查工作整体态势全面感知、领导决策辅助制定、紧急任务指挥调度、调查进度整体把控和成果集成汇报展示等情况，以提升耕地保护宏观掌控水平。

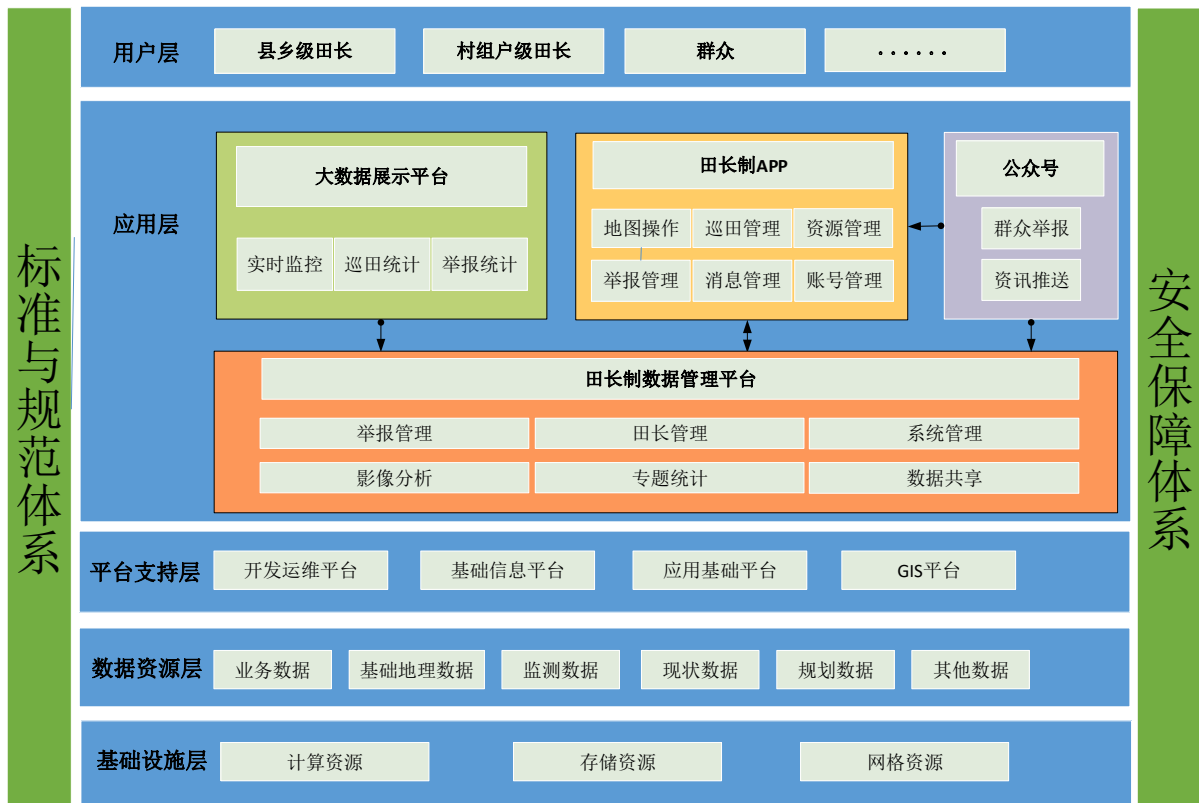
1.3 建设内容

田长制信息化监管平台，包含田长制 APP 和田长制数据管理平台,大屏数据展示三个部分：

1.田长制 APP 为各级田长提供问题地块举报、初筛、认定、执法、佐证、材料采集等功能。为各级田长提供责任区范围查看、巡查任务、专项任务、轨迹记录、乱占耕地和耕地抛荒情况。

2.田长制数据管理平台主要服务于县、乡(镇)级田长,提供本行政区范围内基本农田空间数据和属性数据管理，网格化管理、评价管理、专题统计、各类月季年报数据输出、数据共享等功能，可对全县的耕地巡查、核查、监测任务下发及监管，对下级田长绩效考核。

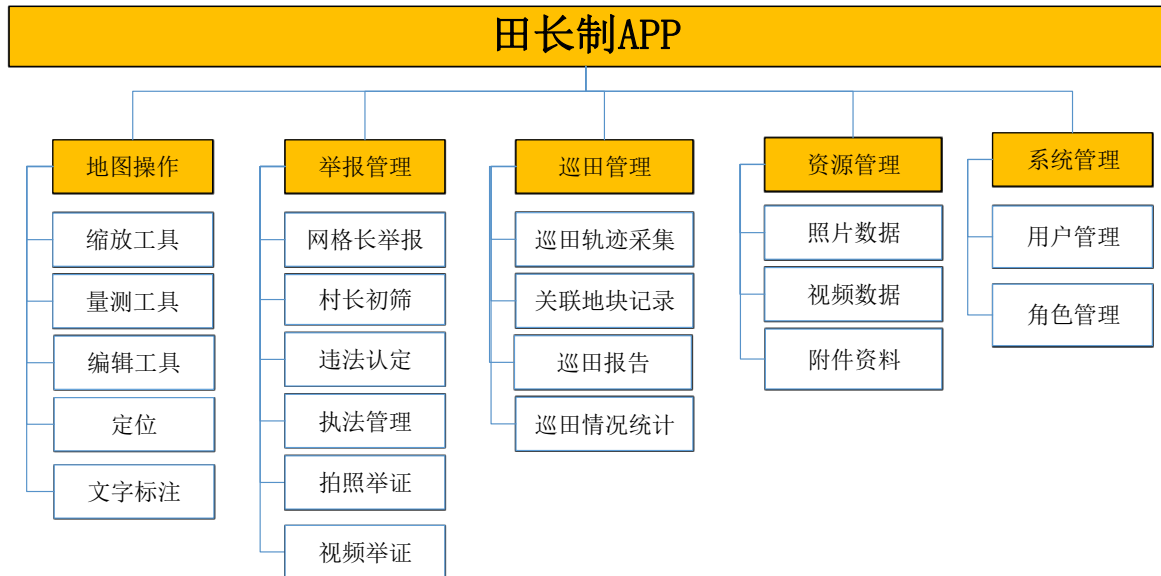
2 架构设计



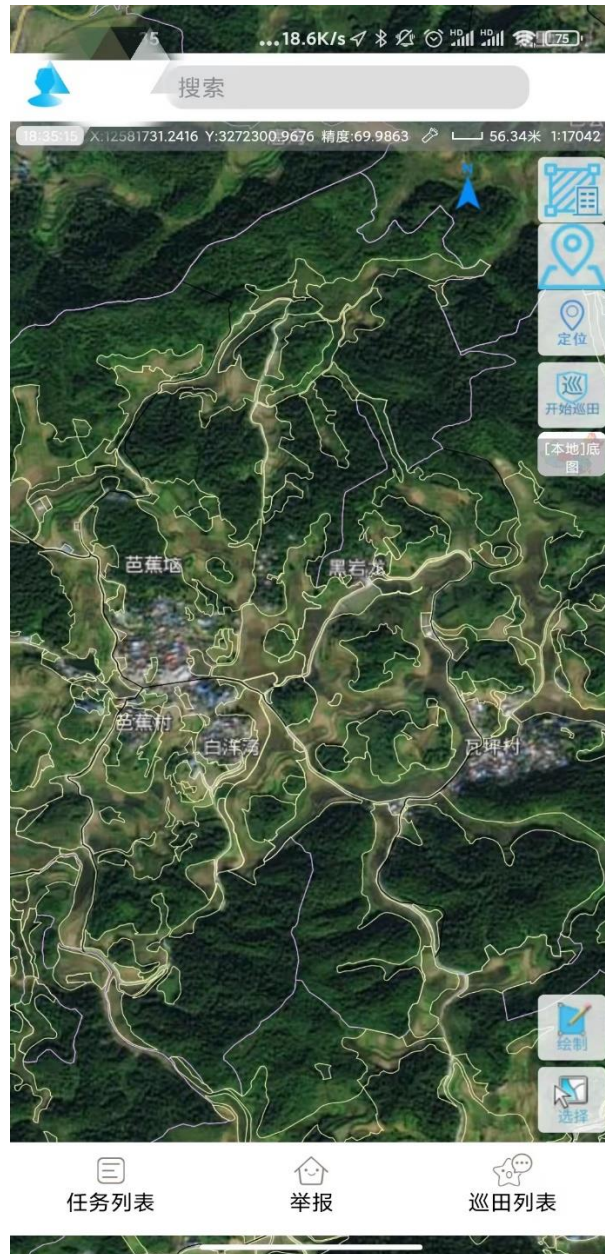
系统架构图

3 田长制 APP

3.1 主要功能



3.2 主要界面



主界面



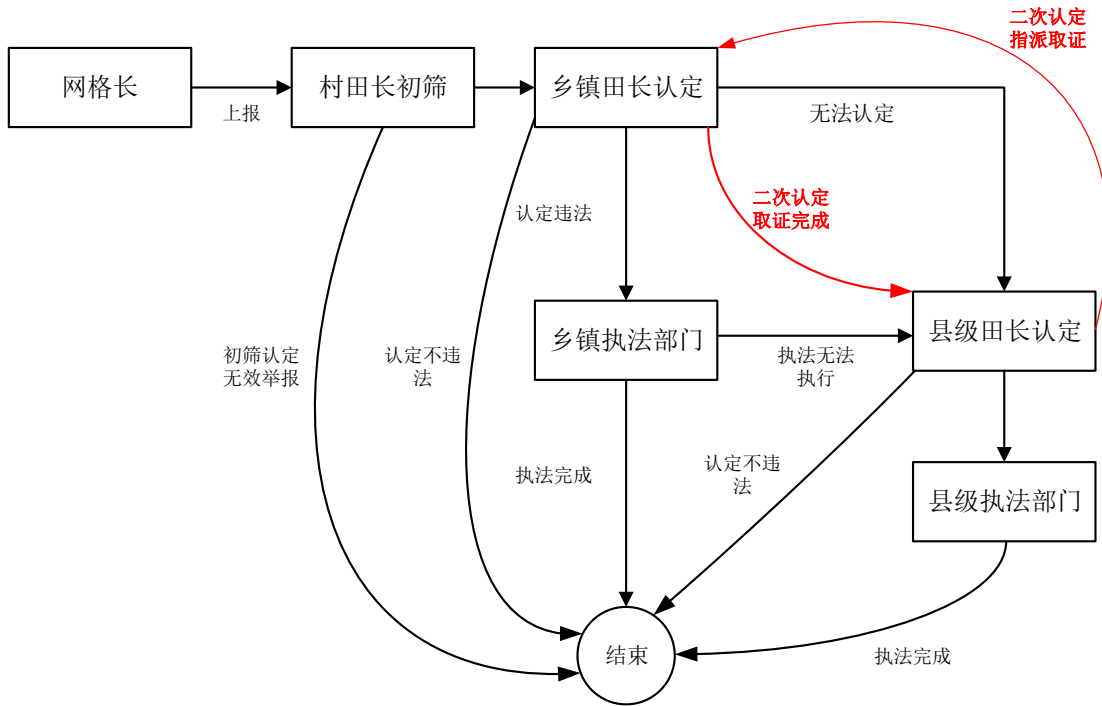
举报业务列表

问题地块举报业务，分为五种状态：

- **草稿**：网格长专用在处理的举报，但是尚未提交的业务；
- **待办**：当前需要处理的业务；
- **在办**：当前已处理尚未办结的业务；
- **办结**：当前参与且已办结的业务；
- **无效**：当前参与但被废止的业务。

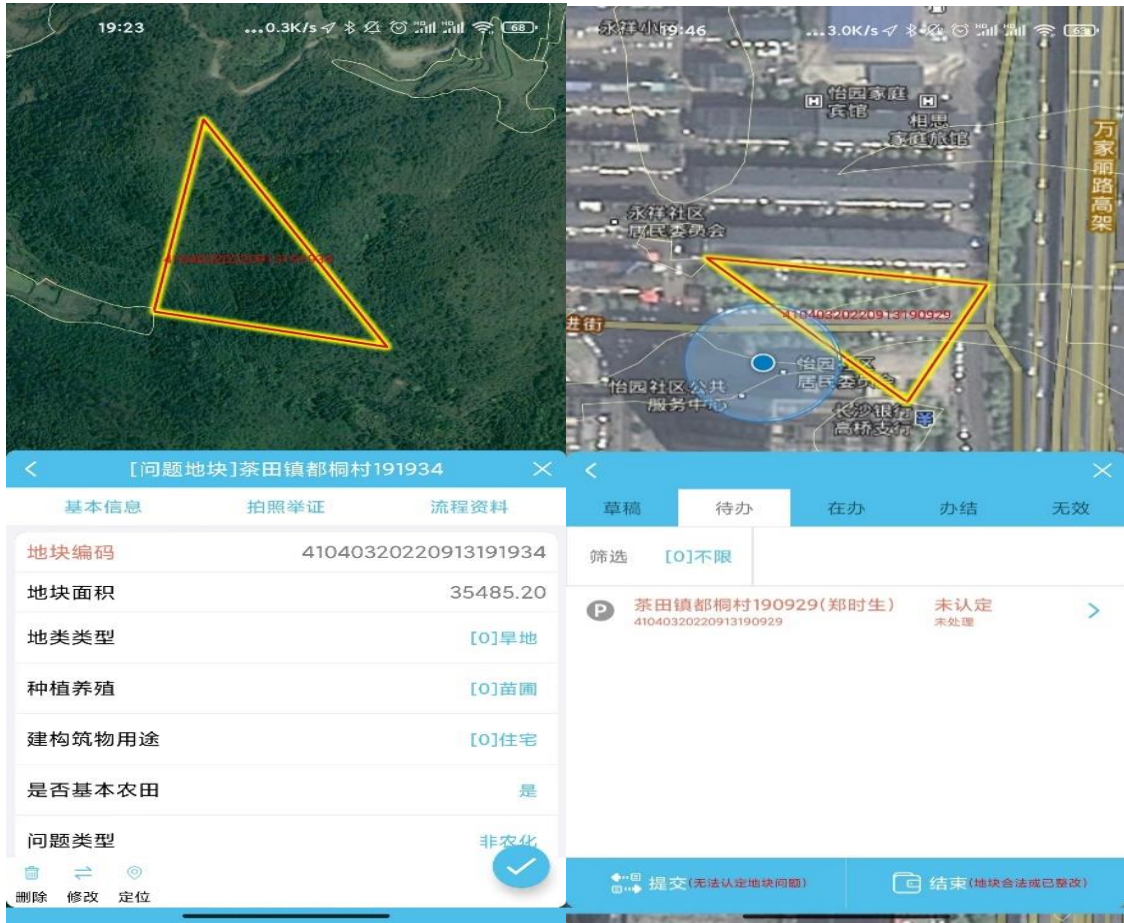
3.3 举报管理

举报流程可以根据地方要求定制，湖南地区基本流程举例如下：



问题地块举报流程

发现违法违规问题可以由网格田长通过 APP 或者群众通过公众号进行拍照举证，村，乡镇，县级田长在 APP 上进行认定处理，再由系统采用当前先进的 GIS 技术能精准的定位问题地块所在位置，能够帮助执法人员快速高效的解决耕地被破坏的问题。



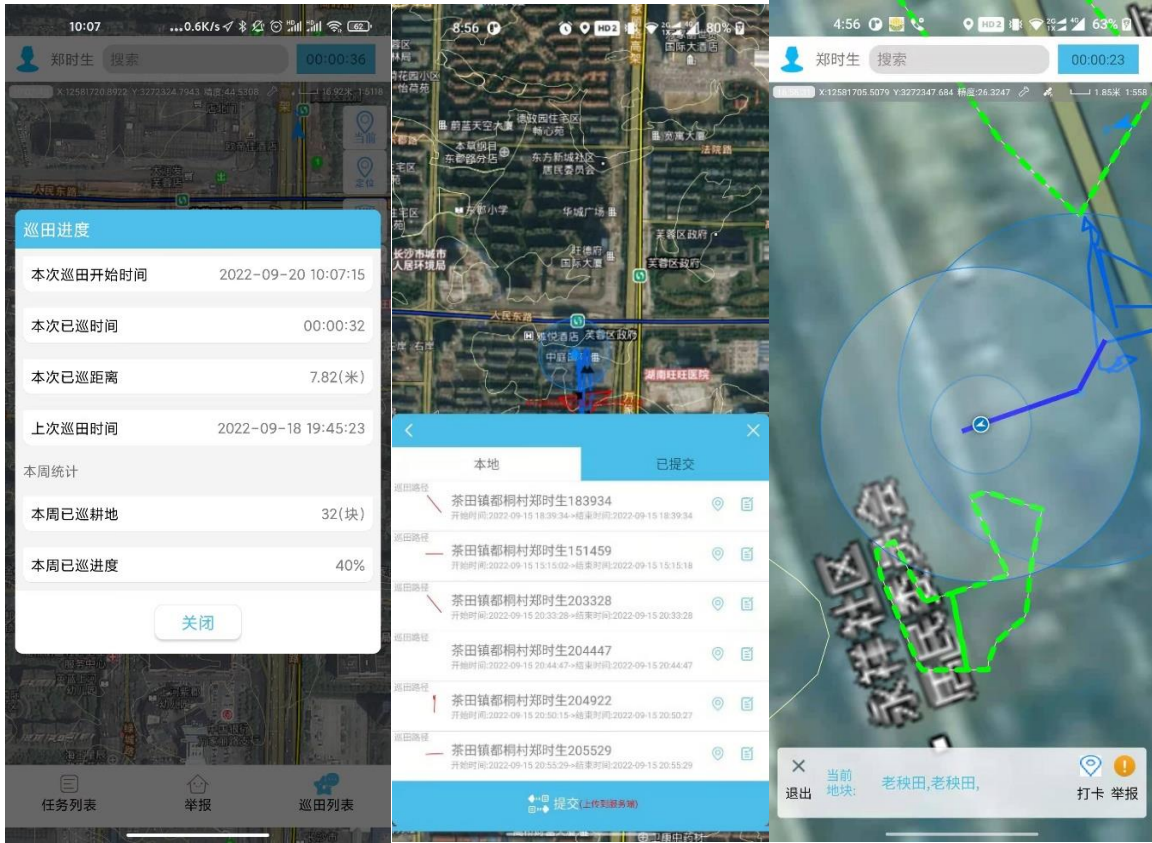
网格长上报

村级初筛



3.4 巡田管理

严格按照田长制要求，给各级田长分配责任区域内巡田任务。在日常巡田过程中，系统将实时监控位置变化，按设定规则记录巡田到边的责任田块信息，生成巡田轨迹线可以同步到服务端方便上级田长统计和掌控巡田工作情况。



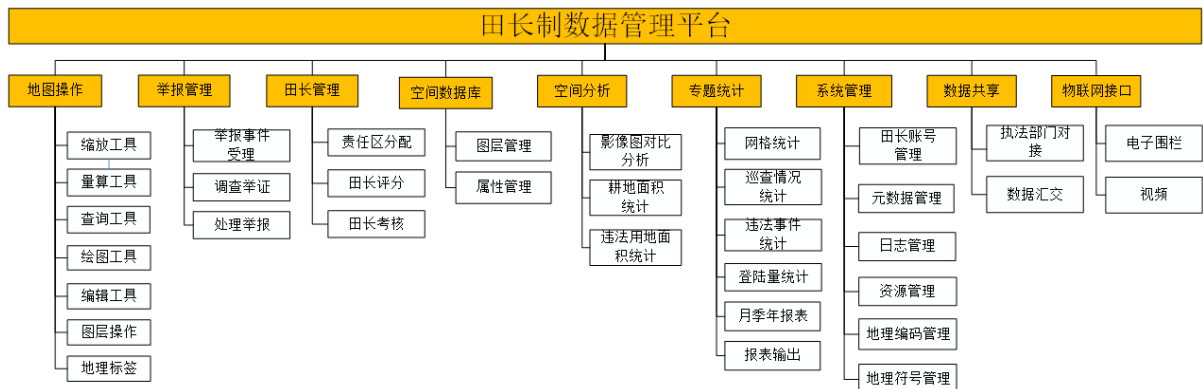
当前巡田进度

巡田轨迹列表

巡田轨迹详情

4 田长制数据管理平台

4.1 主要功能



数据管理平台能将所有田长的日常工作数据进行管理，还可以对整个地区的地理数据进行管理，有效的监测耕地情况的变化，帮助上级田长宏观的管理整个区县的耕地。

举报管理

帮助县乡镇级别田长处理下级田长举报问题，方便收录资料，处理大工作量数据。

田长管理

包含责任区分配，田长评价，田长考核三个部分，可以给田长调整，划分责任区域，以及对各级田长的日常工作进行评价和考核。

空间库管理

根据《永久基本农田数据库标准》建立图库属性结构，也能根据本地实际情况增、减字段，能建立属性库。

空间分析

利用 gis 技术对空间数据进行分析，包含影像图对比分析，耕地面积统计，违法用地面积统计。

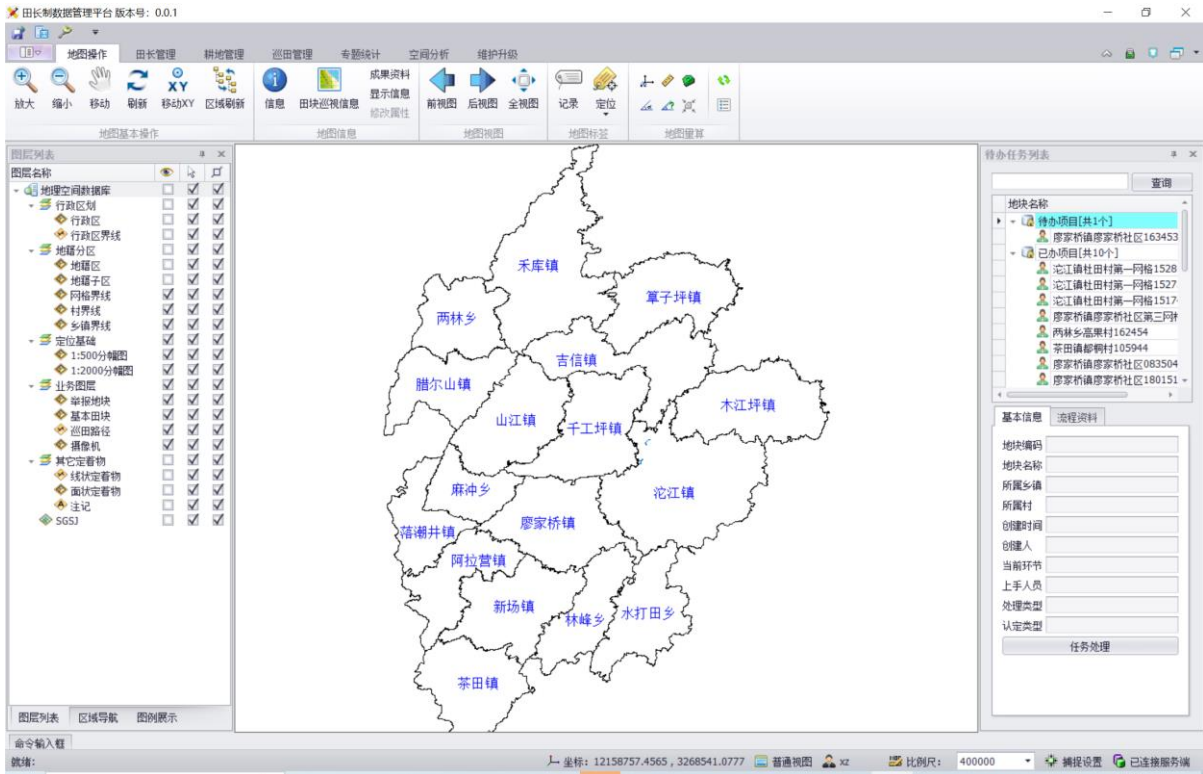
专题统计

包括一系列统计功能，有网格统计，巡查情况统计，违法事件统计，登录量统计，月季年报表，报表输出。

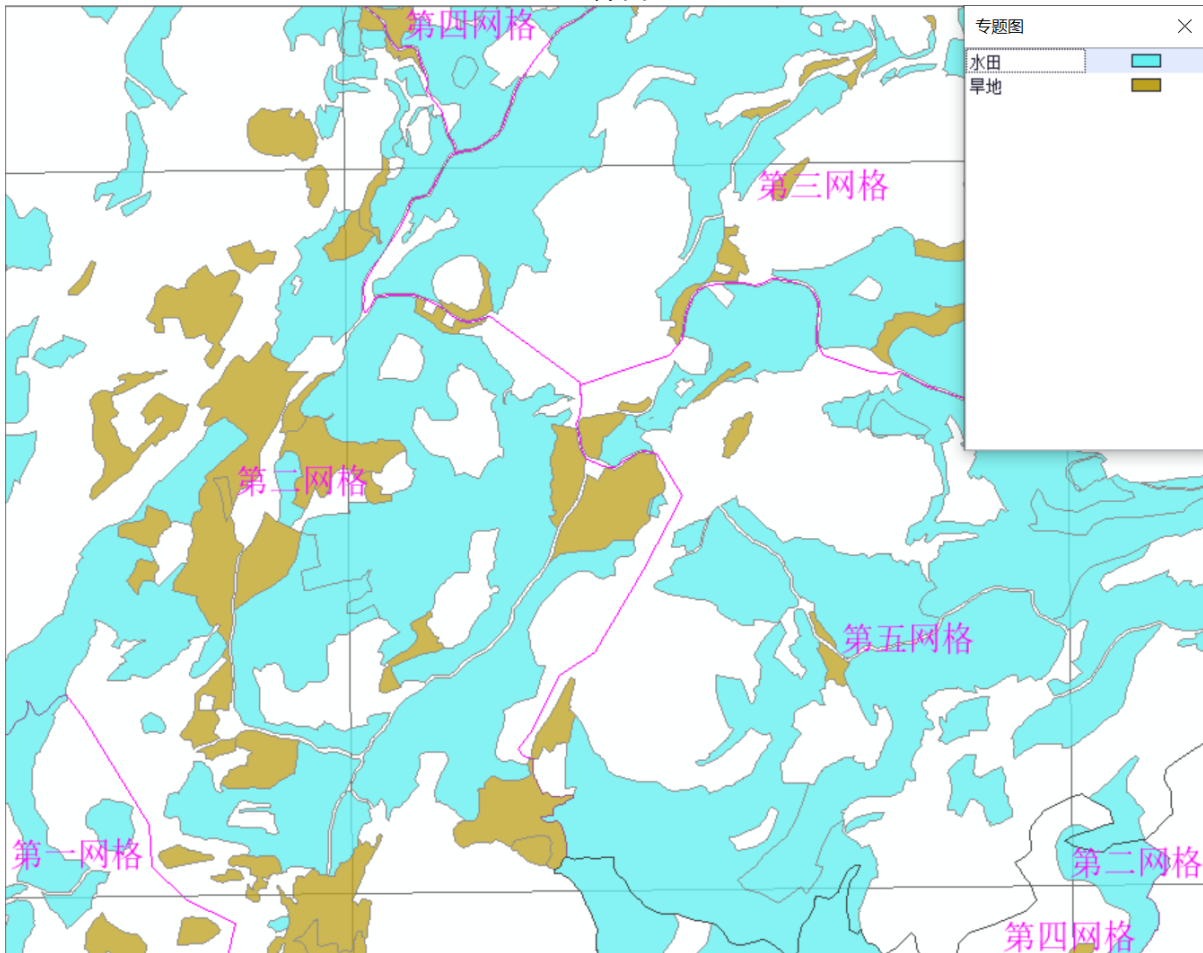
4.2 主要界面



登录界面



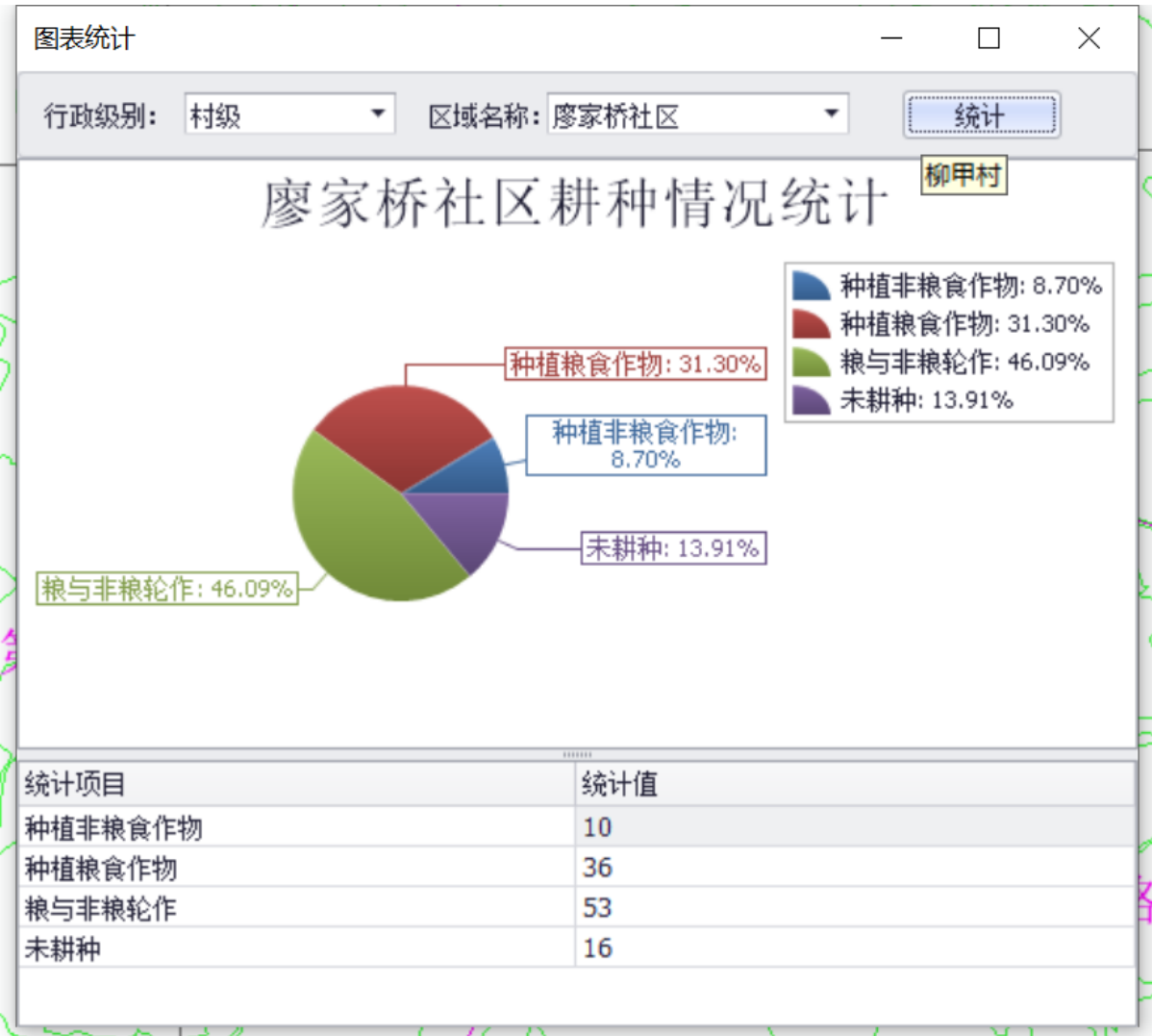
主界面



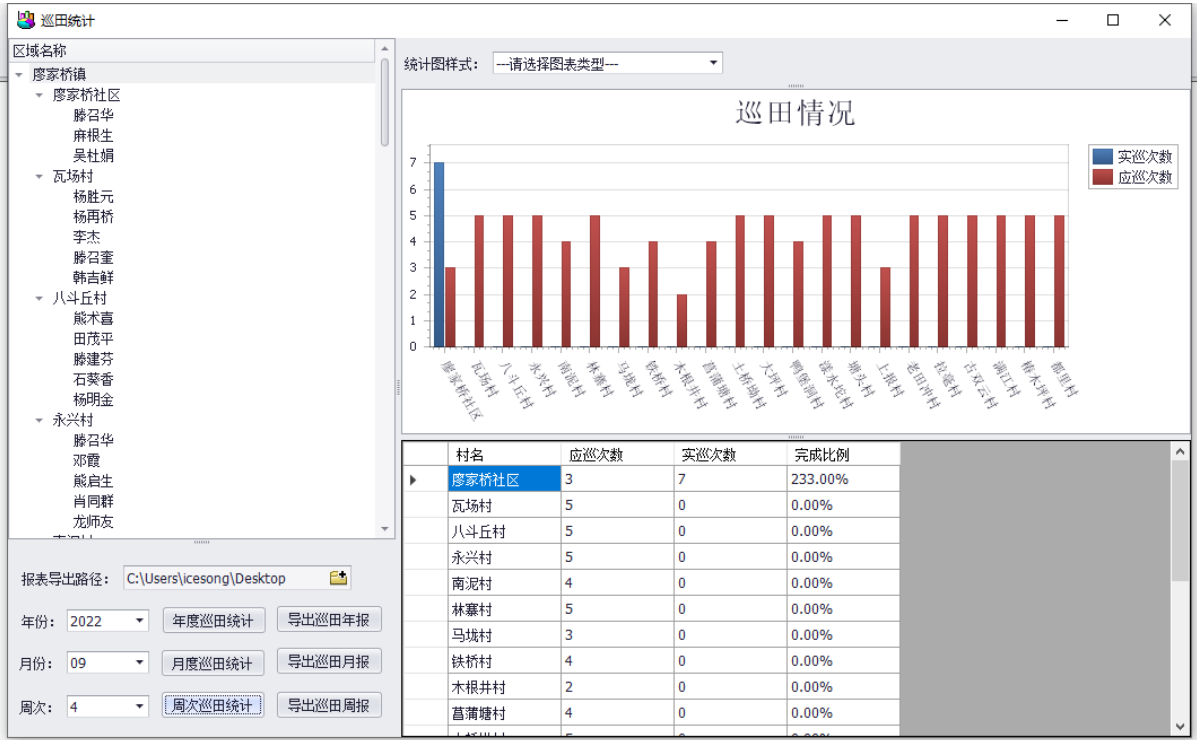
耕地情况统计



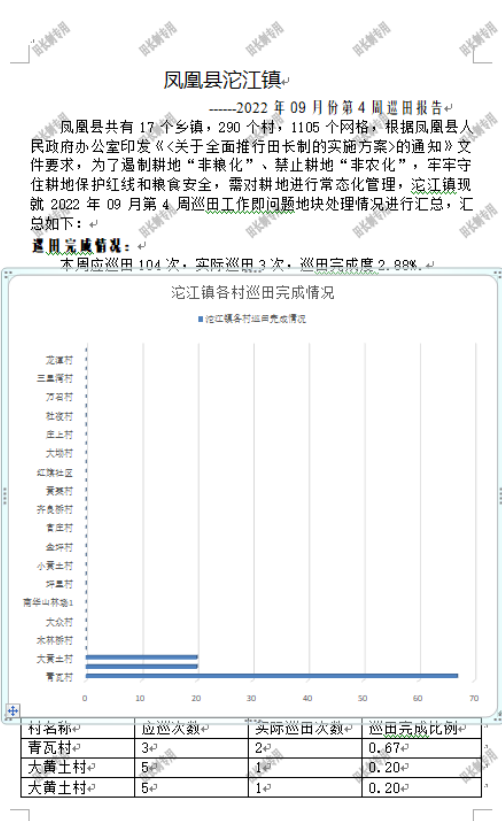
耕地实时监控



耕种情况统计



巡田报告截图



十里牌村	3	0	0
木林桥村	5	0	0
新田垅社区	1	0	0
大众村	1	0	0
沙湾社区	1	0	0
南华山林场 1	1	0	0
杜田村	4	0	0
坪里村	5	0	0
大湾村	1	0	0
小黄土村	2	0	0
长坪村	5	0	0
金坪村	2	0	0
必胜村	3	0	0
官庄村	3	0	0
溪口村	3	0	0
齐良桥村	5	0	0
东方红村	2	0	0
黄栗村	3	0	0
三王阁社区	1	0	0
红旗社区	1	0	0
白岩村	5	0	0
大塘村	4	0	0
南华山林场 2	1	0	0
庄上村	2	0	0
土桥村	5	0	0
杜寮村	4	0	0
棉寨村	2	0	0
万谷村	5	0	0
虹桥村	2	0	0
三里湾村	4	0	0
新民村	3	0	0
龙潭村	4	0	0
城北社区	3	0	0

问题地块情况：
2022 年截止到 09 月第 4 周总上报问题地块个数 2，其中 09 月第 4 周上报问题地块 2 个。未认定地块 1 个、认定地块 1 数，违法违

4.3 大数据平台展示

可以展示田长制相关的数据，包括巡田信息，问题地块信息，以及田长工作情况等等。



4.4 公司简介

长沙力智数字房产技术发展有限公司成立于 2002 年，是获得湖南省科技厅“高新技术企业”和“高新技术产品”认证的“双高企业”，也是湖南省经信委认证的“软件企业”和“软件产品”的双软件企业。公司获得 CMMI3、系统集成、信息安全、软件开发质量管理体系认证证书。公司技术力量雄厚，现有员工近 50 多名，主要以软件开发、信息系统集成、数据处理和存储服务、信息技术咨询、信息加工处理、计算机技术开发及技术服务、网络技术研发、软件测试服务等科技推广和应用服务为主营业务，具有相当的专业优势和业务经验，承担了多项房地产行业管理软件的研发和维护，积累了大量房地产行业信息化建设的经验。

4.5 公司资质



诚邀全国合作伙伴来电咨询!热线电话: 0731-84662191, 19976680288 (游先生)